

# BURSA'DA RAYLI SİSTEM-OTOBÜS ENTEGRASYONU

Dr.Ali KAYA  
Genel Müdür  
BURULAŞ

Mustafa ÖZFATURA  
Ulaşım Danışmanı  
BURULAŞ

Erdinç ALKAN  
Otobüs Müdürü  
BURULAŞ

## 1.GİRİŞ

Kentlerimizde entegre bir toplu taşıma hizmeti verilemediğinden farklı statülerde, farklı türlerde; otobüs, minibüs, taksi dolmuş ve raylı sistemler birbiri ile rekabet hatta sürtüşme içinde çalışmaktadır. Bunun sonucu olarak ta var olan toplu taşıma kapasitesi verimli kullanılamamakta ve kaliteli bir toplu taşıma hizmeti verilememektedir. Burulaş'ın entegre ve verimli bir toplu taşımacılık için geliştirdiği uygulamalar bu çalışmada özetlenmektedir.

## 2.BURULAŞ

Bursa Ulaşım-Toplu Taşıma İşletmeciliği San. Ve Tic. A.Ş. Sermayesinin tamamı Bursa Büyükşehir Belediyesi'ne ait olan bir belediye şirkettir. Bursa'da şehir içi toplu taşıma hizmeti vermektedir. Avrupa'daki toplu taşıma şirketleri örnek alınarak kurulmuştur.

### 2.1. FAALİYET ALANLARI

#### 2.1.a HRS İŞLETİMİ



#### 2.1.b OTOBÜS İŞLETİMİ

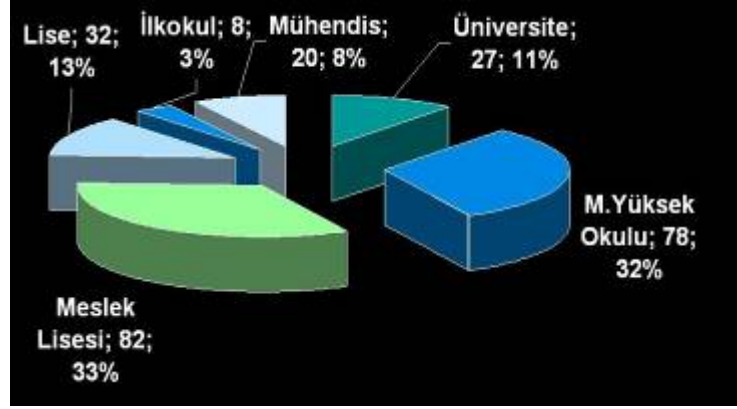


#### 2.1.c ARAÇ KİRALAMA

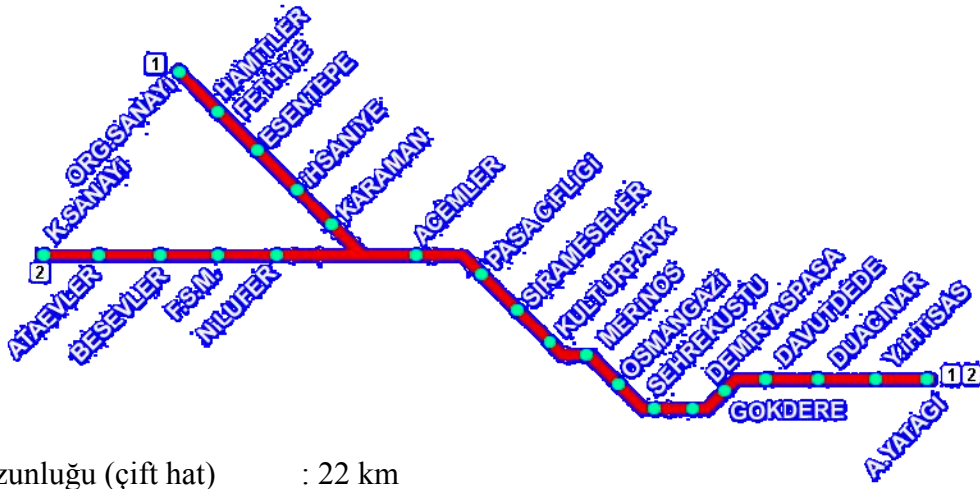
#### 2.1.d BÜTÜNLEŞİK BİLET SİSTEMİ İŞLETİMİ



## 2.2.BURULAŞ PERSONELİ EĞİTİM DURUMU



## 2.3.BURSARAY HAT GÜZERGAHI



Hat uzunluğu (çift hat) : 22 km  
Depo hat uzunluğu : 4,3 km  
İstasyon sayısı : 23 adet (5 yer altı)

## 2.4.OTOBÜS İŞLETİMİ



**MÜLKİYETİNDEKİ OTOBÜS SAYISI: 170**

- 45 ORTA BOY OTOKAR OTOBÜS
- 100 SOLO MERCEDE OTOBÜS
- 25 KÖRÜKLÜ MERCEDES OTOBÜS

**İŞLETİMDEKİ ARAÇ SAYISI** : 170  
**İŞLETİLEN HAT SAYISI** : 27  
**ORTALAMA FİLO YAŞI** : 1 YAŞ

## 2.5.SÖZLEŞMELİ OTOBÜS İŞLETİMİ



**SÖZLEŞMELİ OTOBÜS SAYISI** : 133  
**İŞLETİLEN HAT SAYISI** : 40

## 3. BÜTÜNLEŞİK BİLET SİSTEMİ

BURSARAY VE 675 OTOBÜS SİSTEME DAHİLDİR.  
SİSTEMİ KULLANAN GÜNLÜK ORTALAMA YOLCU SAYISI 437.000'DİR.(2008 ortalaması)  
KULLANIMDAKİ AKTİF KART SAYISI: 1.014.818



## 4. BURULAŞ' TA ENTEGRASYON

o Hızlı, konforlu, dakik ve ekonomik toplu taşıma hizmeti sağlayarak toplu taşıma hizmet seviyesi ve kullanımını artırmak

o Ana arterlerde ve kent merkezinde otobüs ve minibüslerden kaynaklanan trafik yükünün azaltılması

o Verimli bir işletmecilik için Bursaray kapasitesini maksimum oranda kullanarak yatırım geri dönüşünün sağlanması için Burulaş bünyesinde toplu taşıma sistemlerinin entegrasyonu çalışmaları başlatıldı.

Başlatılan Entegrasyon Çalışmaları Kapsamı

o 170 otobüs alındı, 133 otobüs kiralandı

- o Alınan ve kiralanan otobüslerle Bursaray frekansına uyumlu Besleme hatları oluşturuldu
- o Bursaray ile rekabet etmeyen Bursaray'ı tamamlayan yeni otobüs hatları oluşturuldu.
- o Toplu taşıma sistemlerinin bir bütün olarak tasarlanması, geliştirilmesi ve performansının değerlendirilmesi için gerekli olan alt yapı kuruldu.

## 5. BURULAŞ' TA VERİMLİLİK

Kamu adına toplu taşıma hizmeti veren toplu taşıma işletmeleri, belediyelerin bir alt kurumu olarak örgütlenmişlerdir ve dolayısıyla ticari zihniyet ile işletilememektedir. Bu nedenle yeterince titiz olmayan politikacıların elinde operasyonun yürütümüne ve yönetimine kolayca müdahale imkanı veren bir yapıları vardır.

Politik kontrol altında olmaları nedeniyle toplu taşıma ile ilgili olmayan sosyal hizmet amaçlı faaliyetler için önemli oranda araç tahsisi yapılmaktadır (cenazelere, okullara, sivil toplum örgütlerine, kamu kurumlarına,... vs.).Bu nedenle toplu taşıma faaliyetleri ile sosyal hizmet faaliyetleri birbirine karışmaktadır.

Net bir strateji ve şebekeyi rasyonelleştirme bilinci ile değil, gündelik gereksinimlerle ve politik baskılarla belirlenen ulaşım şebekelerine sahiptirler.

Özellikle otobüs işletmelerinde bakım – onarım faaliyetlerine aşırı bir ağırlık verilmektedir. Bu durum otobüs işletmelerinin mühendislik yönünün, işletmelerin gerçek ihtiyaçlarının üstüne çıkmasına neden olmaktadır ve otobüs işletmelerinin, belediye ve diğer kamu kuruluşlarının araçlarına bir bakım servisi gibi hizmet vermesine yol açmaktadır. Bu rol, otobüs işletmelerin esas işlevlerinin kapsamı ve tanımı dışındadır ve toplu taşıma hizmetini sunan bir kuruluş olarak, operasyonel işlevlerde odaklaşmanın gözden çıkarılmasına yol açmaktadır.

Ayrıca bu durum, maliyet ve muhasebenin karmaşıklığını artırmakta ve mühendislik işlevlerine gereğinden fazla personel verilmesine, artan bakım-onarım maliyetlerine yol açmakta; operasyonlarda odaklaşacak olan yönetimin zaman ve çabalarını tüketmektedir. Müşteri yerine üretime (bakım-onarım hizmetlerine) yönelmiş olarak, işletmelerin pazardaki rolünün azalmasına katkıda bulunmaktadır.

Zayıf pazarlama faaliyetleri rekabetçilerin pazardan daha çok pay almasına imkan tanımaktadır.

BURULAŞ' ta bu tür olumsuzluklardan arındırılmış operasyonel işlevlere ve müşteriye odaklanmış kaliteyi ve verimliliği hedefleyen yepyeni bir işletim modelini hayata geçirmek için çalışmalar başlatılmış ve birçoğu da sonuçlandırılmıştır.

## 6. OTOBÜS BAKIM – ATÖLYE



## 7. OTOBÜS BAKIM FAALİYETLERİ

170 adet otobüse 3 mühendis ve 8 bakım personeliyle Büyükşehir Belediyesi BOİ tesislerinde kiralanılan toplam 630 m<sup>2</sup> kapalı alanda yürütülmektedir.

## 8. PLANLAMA BÜROSU

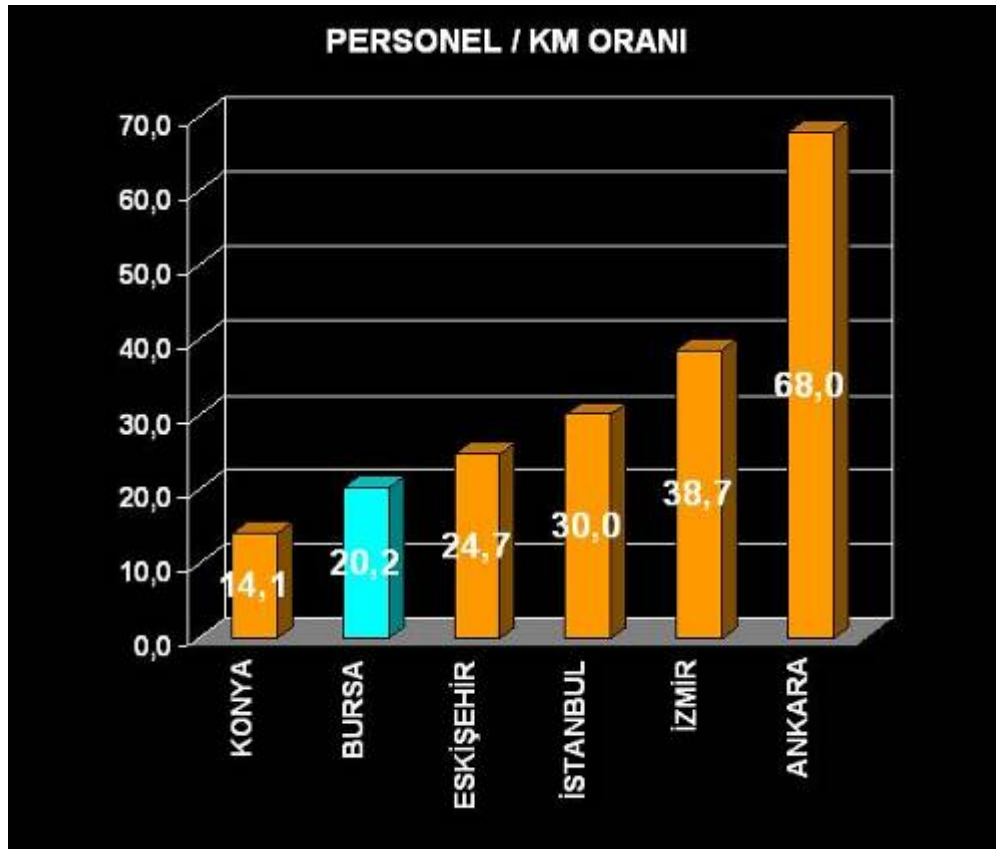
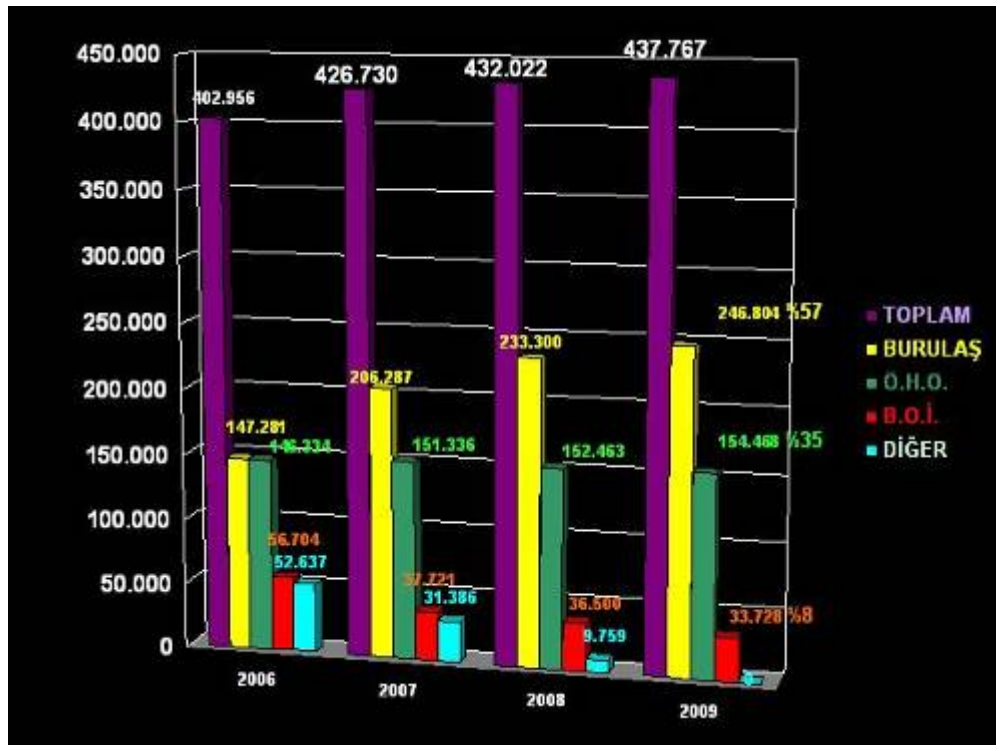
Burulaş bünyesinde Planlama Bürosu kurulmuştur. Bu büronun faaliyetleri aşağıda özetlenmiştir.

- Bünyesindeki işletmelerin birbirini tamamlayıcı şekilde çalışması için her işletmenin çalışma sahasının coğrafi ve zamansal sınırlarını belirleme,
- Bu çerçevede işletmelerce hazırlanan detaylı çalışma programlarını birleştirip gerekli “ince ayarları” yaparak kesin güzergah ve sefer programlarını düzenleme,
- İşletmelerin sürekli izlenmesi, yolcu sayımları ve anketlerle sistem bazında ve hat bazında performans ölçümleri ve göstergelerinden oluşan bir veri tabanı düzenleme,
- Verilerin incelenmesi ve analizi ile sistem optimizasyonu sağlamak için gerekli ayarlamaları yapmak; Güzergah değişiklikleri, besleyici hat – ana hat bağlantıları, program değişiklikleri, işletme içinde veya işletmeler arasında filo değişiklikleri yapma,
- Sistem iyileştirme projeleri hazırlama,
- Toplu taşıma kullanımını maksimize edecek çalışmalar yapma,

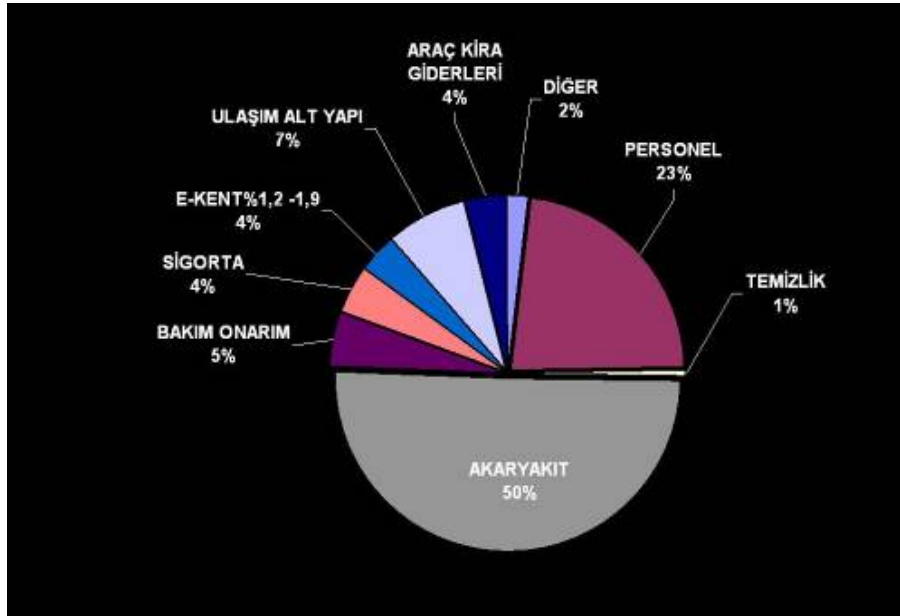
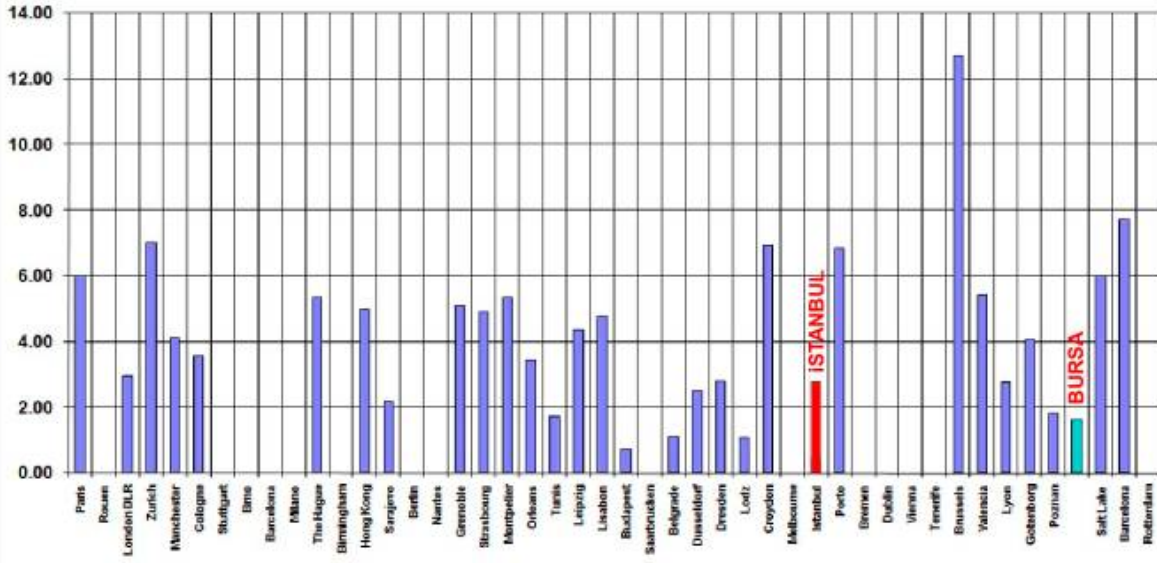




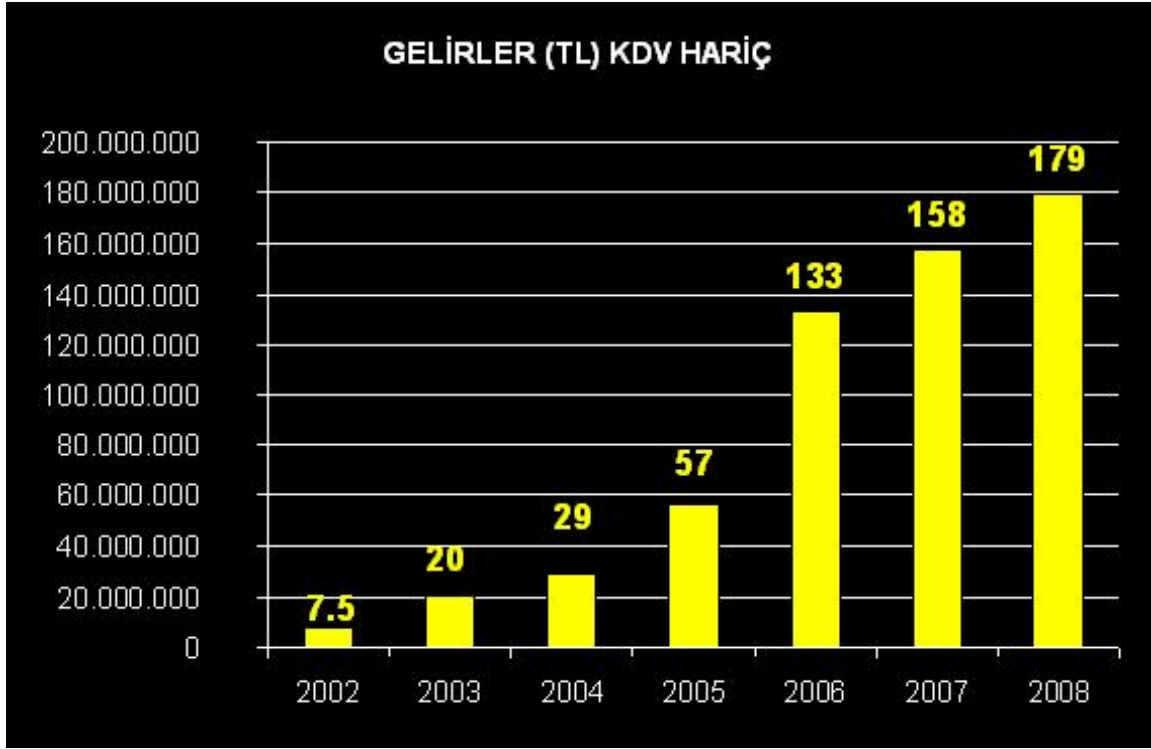
## 2006-2009 YILLARI İŞLETİCİLERİN B.B.S.'NE DAHİL GÜNLÜK ORTALAMA YOLCULUK DEĞERLERİ



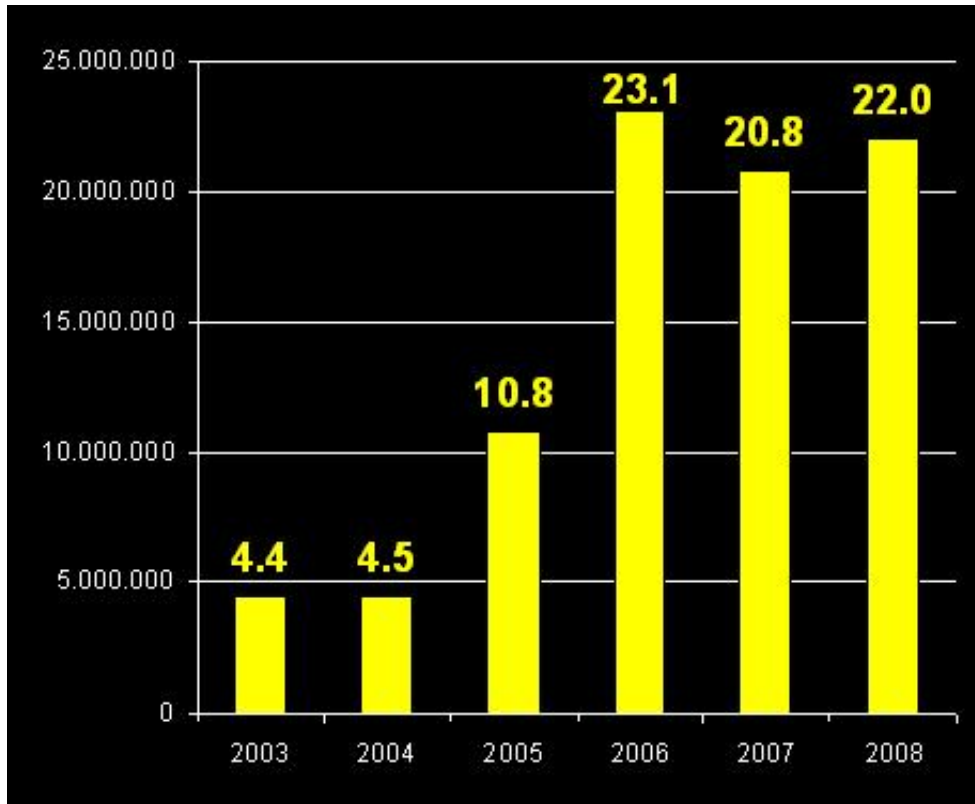
## RAYLI SİSTEMLERDE İŞLETME MALİYETLERİ (€/KM)-2008-UITP

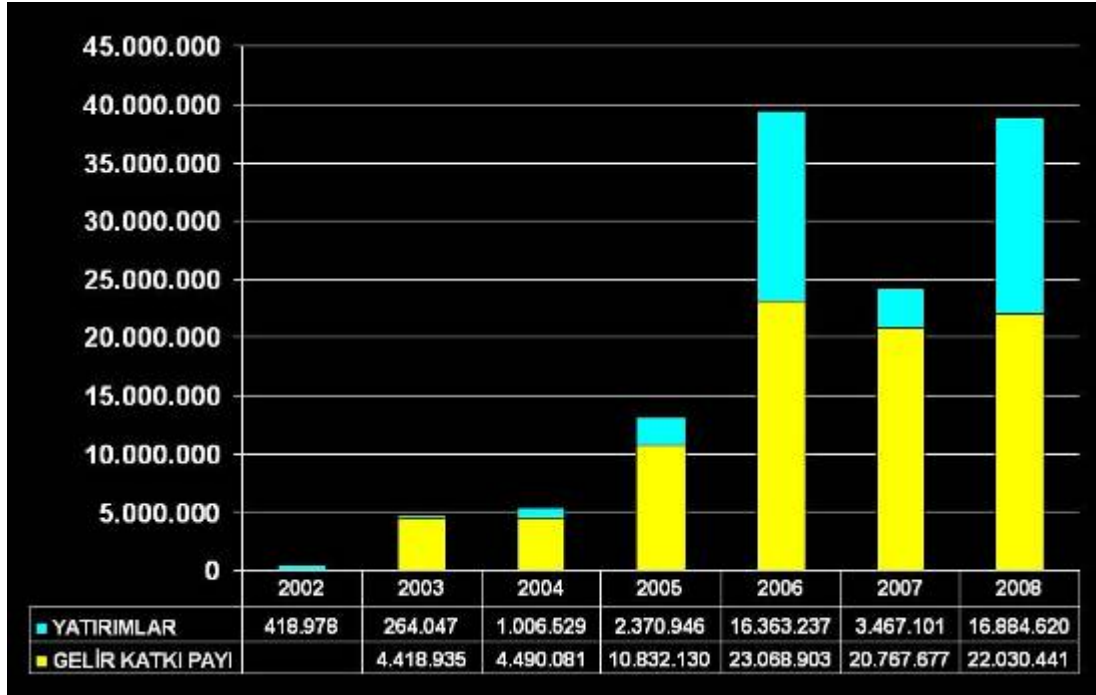


## GELİR TABLOSU



## BELEDİYE'YE YAPILAN GELİR KATKI PAYI ÖDEMELERİ





## FORTUNE DERGİSİ 2008- İLK 500 ŞİRKET

EN YÜKSEK PERFORMANSLI ŞİRKETLER

En kârlı şirketler  
Fortune 500'de en yüksek kârı iki i

EN FAZLA KÂR EDEN 50

ÖZKAYNAK KÂRLILIĞI EN YÜKSEK 50\*

Sıra	Şirket	2007 Genel Liste Sırası	Net İ (Milyar TL)	2007 Genel Liste Sırası	Özkaynak Kârlılığı (%)
39	YILDIZ ENTEGRE AĞAÇ SAN.	88			44,2
40	ÜNSPED PAKET SERVİSİ SAN.	209			43,6
41	KÜÇÜKBAY YAĞ VE DETERJAN SAN.	264			43,4
42	BURSA ULAŞIM	355			43,2
43	TELPA	94			41,8
44	TEMA	85			41,4
45	MARDİN ÇİMENTO	303			41,0
46	TÜRK TELEKOM	4			41,0
47	AK GIDA	79			39,6

PERFORMANS

212 FORTUNE Temmuz 2008

\*Net Kâr (Zarar)/Net Satışlar

\*Net Kâr (Zarar)/Özkaynak

## 9.KAYNAKLAR

1) BURULAŞ tarafından düzenlenmiştir.