

KRUVAZİYER GEMİ İŞLETMECİLİĞİ VE İZMİR LİMANI

Funda YERCAN
Prof. Dr.
Dokuz Eylül Üniversitesi
İnciraltı, İzmir
funda.yercan@deu.edu.tr

Uluslararası kıyı ve deniz turizmi ile deniz ticareti kapsamında yer alan ‘Kruvaziyer Gemi İşletmeciliği’, diğer bir deyişle ‘Kruvaziyer Turizmi’, 1990’lı yıllardan bu dünyada yoğun bir ilgi odağı oluşturmuştur. Dünyada kruvaziyer turizmi sektöründeki gelişmeler ile kruvaziyer gemilerin sayılarındaki artışlar ve kruvaziyer sektörünün tedarik kısmında yer alan gemi işletmecileri ve firmaların sağladığı gemi üzeri hizmetlerdeki artışları da beraberinde getirmiştir. Böylece yaklaşık yarım milyon dolarlık gemiler dünya denizlerinde işletilmeye başlamış olup, 700 milyon dolarlık gemilerin inşasına da başlanmıştır.

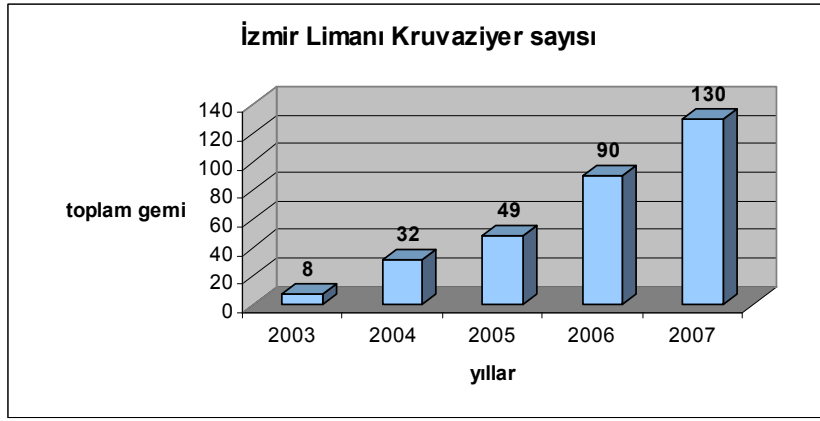
Ülkemizde de yakın geçmişte önem kazanmaya başlamış, özellikle Ege Bölgesi’nde Kuşadası Limanı kruvaziyer odaklı bir liman olarak işletilmeye başlamıştır. 2000’li yıllarda İzmir Ticaret Odası’nın katkılarıyla, bazı kruvaziyer işletmecileri tarafından İzmir Limanı da uğrak limanlardan biri olmuştur.

Kruvaziyer sektörü ve İzmir körfezinde kurulabilecek yeni bir kruvaziyer limanı için akademik boyutta çalışmalar ve analizler yapılması potansiyeli mevcuttur, çünkü bu konuda gerek sosyo-ekonomik ve lojistik açıdan, gerekse denizel çevre açısından kapsamlı bir çalışma henüz mevcut değildir.

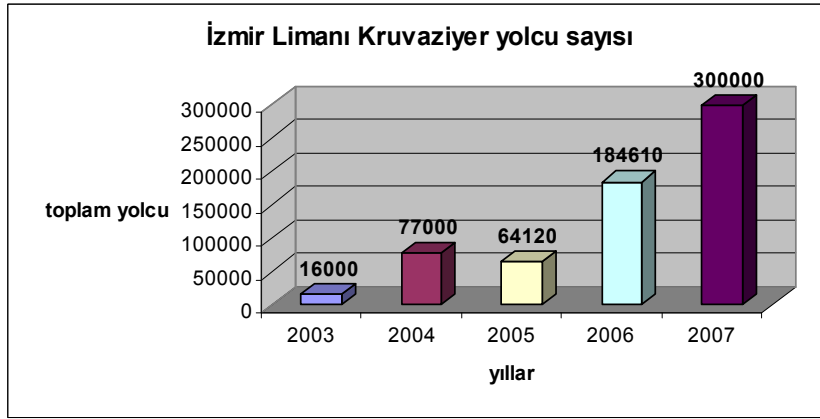
Bu çalışmada, liman endüstrisinin analizi için temel oluşturabilecek kalitatif bir yaklaşımla kavramsal sistem modeli geliştirilip, İzmir Alsancak Limanı için uygulanmıştır. Kavramsal sistem modelinde liman, genel coğrafi, ekonomik, teknik, organizasyonel, lojistik, yönetsel, yasal ve çevresel etkiler açısından analiz edilip, limanın genel durumu belirlenmiştir. Çalışmada İzmir Alsancak Limanı’nın temel dinamiklerinden olan konteyner taşımacılığına paralel olarak, son yıllarda yükselen bir trend gösteren deniz turizminin önemli kaynaklarından olan kruvaziyer gemi işletmeciliği açısından liman analiz edilmiştir.

Kruvaziyer gemilerle İzmir Alsancak Limanı’na gelen yolculara 2005 yılından 2009 yılına kadar yaklaşık 16 bin kruvaziyer yolcusuna uygulanmış olan anketler analiz edilmiştir. Dolayısıyla, kruvaziyer destinasyonu olarak seçilmiş olan İzmir kenti hakkında yolcuların beklentileri ve memnuniyeti ölçülmüştür.

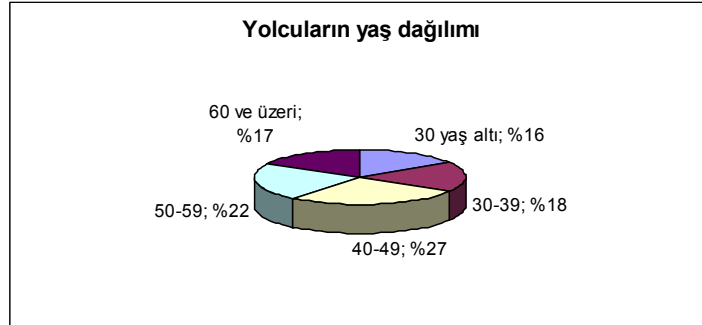
Yapılan anketler sonucu, İzmir’e gelen kruvaziyer yolcularının genel profili ve yolculuk yaklaşımı ortaya çıkmış, yapılan analizlerle şu sonuçlara ulaşılmıştır:



Şekil 1: Yıllar itibarıyla İzmir Limanı'na gelen kruvaziyer gemi sayısı

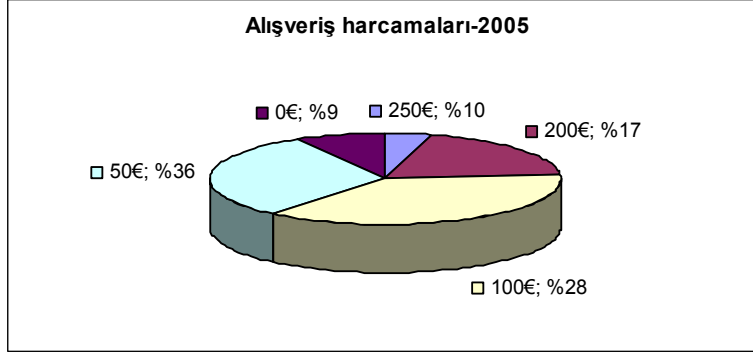


Şekil 2: Yıllar itibarıyla İzmir Limanı'na gelen kruvaziyer yolcu sayısı

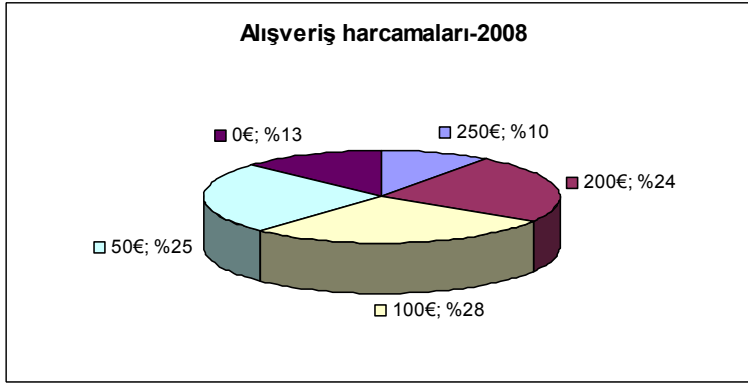


Şekil 3: Yolcuların yaş dağılımı

Sonuç olarak, limanın oluşturduğu dış ticaret hacmi, istihdam, iş olanakları, hizmet yan sanayii, gelirler, karlar ve katma değer göz önünde bulundurularak, özellikle kruvaziyer gemi işletmeciliğinin İzmir kentine, Ege Bölgesi'ne ve ülkeye yaptığı katkı incelenmiştir. Çoğunluğu 40–59 yaş arasında olan İzmir Limanı'na gelen kruvaziyer yolcuları genelde aile bireyleri veya arkadaş gruplarıyla seyahat etmekte olup, İzmir kentinde kaldıkları süre içinde yolcu başına alışveriş harcamalarındaki değişim yıllar itibarıyla şöyle olmuştur:



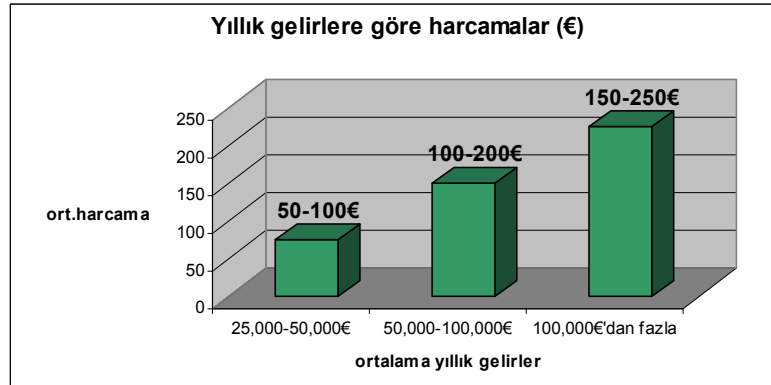
Şekil 4: Yolcu başına alışveriş harcamaları (2005 yılı itibarıyla)



Şekil 5: Yolcu başına alışveriş harcamaları (2008 yılı itibarıyla)

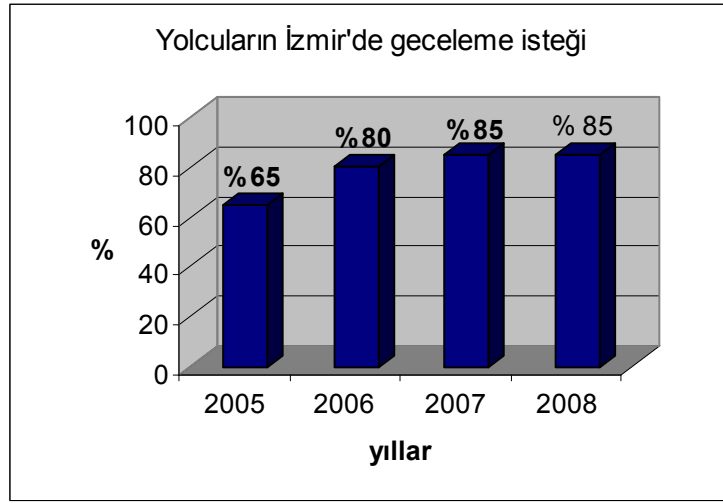
Yolcuların yıllık gelirlerine göre ortalama harcamaları ise,

- Yıllık 25,000-50,000 € arası geliri olanların ortalama harcaması 50-100 € arası veya 50 €'dan daha az (genelde İtalyan yolcular)
- Yıllık 50,000-100,000 € arası geliri olanların ortalama harcaması 100-200 € arası
- Yıllık 100,000 €'dan fazla geliri olanların ortalama harcaması 100-200 € arası veya 200 €'dan daha fazla (genelde Avrupa Birliği dışından yolcular (ör.Amerikalı yolcular) ve 40-59 yaş arası) gerçekleşmiştir.

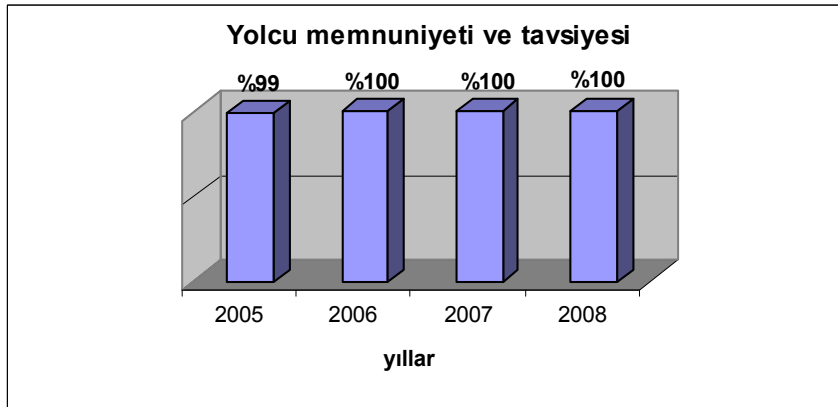


Şekil 6: Yolcuların yıllık gelirlerine göre kişi başı alışveriş harcamaları

Yolcuların yaklaşık %85 gibi büyük çoğunluğu İzmir’de gece kalmak, çevreyi dolaşmak ve daha iyi tanımak istemekte, ayrıca çok büyük çoğunluğu ise İzmir’e kruvaziyerle gelmekten çok memnun olmakta ve dönüşlerinde çevrelerine tavsiye edeceklerini belirtmektedir.



Şekil 7: Yolcuların İzmir’de geceleme talebi



Şekil 8: Yolcuların İzmir’e kruvaziyerle seyahatında genel memnuniyeti

Lojistik açıdan, İzmir Limanı’nda yolcu ve kruvaziyer terminalinin yerleşim yeri, bağlantı yolları ve o noktada mevcut kent trafiğinin durumu ele alınacak olursa, gerek Efes, Meryemana Evi gibi kruvaziyer yolcuları tarafından en çok ziyaret edilen ören yerlerine ulaşım açısından otobana yakın yerde bulunması, gerekse kenti ziyaret eden kruvaziyer yolcularının Alsancak Kordon yoluyla yürüyerek veya taksilerle Konak’a veya Alsancak vapur iskelesinden vapurlarla Bostanlı, Karşıyaka, Konak gibi yerlere gitmesi açısından uygun olmaktadır.

Yolculara yönelik olarak yapılan ve ileride daha detaylı yapılabilecek çalışmalar, İzmir kentine, kruvaziyer limanına ve kruvaziyer yolcularına verilen hizmetler arasındaki ilişkiyi göstermek amacıyla, hizmet tedarik zinciri modelinin geliştirilmesi ile mümkündür. İzmir Limanı’na gelen yolcuların liman ve şehirde aldıkları hizmetler (örneğin şehir turu, alışveriş, yemek yeme, çevreyi gezme vs) için oluşan algılamaları ve davranış biçimleri, yolculara uygulanan anketler aracılığıyla toplanan veriler analiz edilerek ölçülebilir ve yolcuların karşılaştırmalı algılamaları ile davranışlarının birbirleriyle benzerlikleri, çeşitli teknikler kullanılarak analiz edilebilir.

Sonu olarak, kruvaziyer yolcularının gerek dolařtıkları ren yerlerinde, gerekse kent merkezinde yaptıkları alıřveriřlerle kent ekonomisine direkt katkı saėladıkları gibi, sz konusu hizmet alanlarında alıřanların geim kaynaklarının artmasından dolayı, kruvaziyer sektrnn dolaylı katkısı da kaınılmazdır. Ayrıca, İzmir kenti ile kruvaziyer sektrnn etkileřimi, kentte yařayanlar iin de grsel kazanım ve sinerji oluřurmaktadır.

KAYNAKA

Bu alıřma, TCDD İzmir Limanı İřletme Mdrlė'nn destekleriyle, Dokuz Eyllnn Deniz Bilimleri ve Teknolojisi Enstits'nde Prof. Dr.Funda Yercan koordinatrlėnde yrtlmř proje kapsamında yapılmıřtır.